



PROVOD - inženýrská společnost, s.r.o.
ZNALECKÁ KANCELÁŘ
pro obor ekonomika a stavebnictví

ZNALECKÝ POSUDEK

č. 153 - 5/2023

**o porovnání ceny provozních nákladů
kontinuální a membránové ČOV Tuřice**

číslo položky: 028977/2023

Objednatel: **Obec Tuřice**
Tuřice 10, 294 74 Tuřice
IČO: 00509353
Ing. Petr Bouček – starosta obce
objednán na základě cenové nabídky ze dne 24.5.2023

Účel posudku: Předmětem znaleckého posudku je porovnání ceny provozních nákladů kontinuální a membránové ČOV Tuřice

Posudek vypracoval: PROVOD – inženýrská společnost, s.r.o., znalecká kancelář
V Podhájí 226/28, 400 01 Ústí nad Labem,
IČ: 25023829

Zpracovatelé: **Ing. Petr Plichta – znalec pro obor: stavebnictví**
➤ odvětví stavby vodní, spec. úpravny vod a vodovody, čistírny odpadních vod a kanalizace,
➤ odvětví inženýrské stavby, spec. úpravny vod a vodovody, čistírny odpadních vod a kanalizace.

Ing. Pavel Peroutka - znalec
➤ specializace cenotvorby vodovodů a kanalizací

Datum vypracování

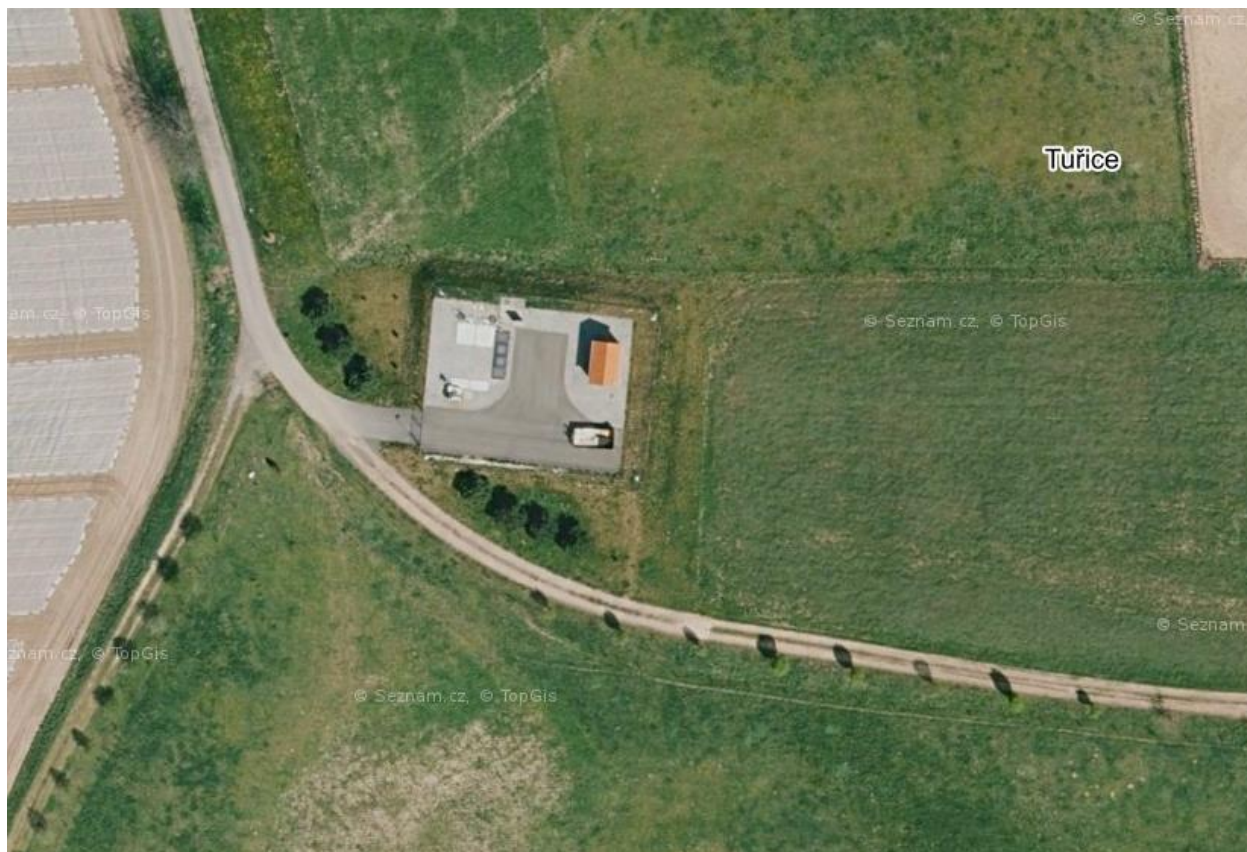
2. 6. 2023

Znalecký posudek obsahuje 21 stran a předává se objednateli ve třech vyhotoveních. Jedno vyhotovení je uloženo v archivu znalecké kanceláře.

1. PŘEDMĚT ZNALECKÉHO POSUDKU

Předmětem znaleckého posudku je porovnání ceny provozních nákladů kontinuální a membránové ČOV Tuřice.

Obec Tuřice je provozovatelem kanalizace a ČOV v obci Tuřice od 1.1.2017 ČOV je provozována pro čištění komunálních odpadních vod.



Obec Tuřice leží na hraně trojúhelníka tvořeného městy Brandýs nad Labem-Stará Boleslav, Benátky nad Jizerou a Lysá nad Labem, v těsném sousedství rychlostní komunikace D10 Praha – Mladá Boleslav, asi kilometr od obce Předměřice nad Jizerou. Obec je tvořena dvěma základními sídelními jednotkami – vlastními Tuřicemi a částí Sobětuchy a patří mezi menší obce bývalého okresu Mladá Boleslav. V roce 2022 zde trvale bydlelo 417 obyvatel. Katastrální území obce je silně ovlivněno tokem řeky Jizery, která protéká okolní krajinou a vzhledově ji formuje. Obec leží v typické zemědělské oblasti, zbytky kdysi mocných lesů lemují okraje jejího katastrálního území. V rámci katastrálního území, i přes existenci příkřejších svahů, jsou nepřilíh velké výškové rozdíly. Nejnižší bod je u řeky Jizery (176m n.m.)v její jižní části, nejvyšší bod 258 m n.m. v nejsevernější části katastrálního území.



Obor vodovodů a kanalizací pro veřejnou potřebu (dále jen Vak) podléhá s odkazem na zákon o cenách č. 526/1990 Sb. v platném znění cenové regulaci. Dle § 4 odst. 1 písmeno b) tohoto zákona se jedná tzv. věcné usměrňování cen pro vodné a stočné. Regulace cen je tedy prováděna jednak zákonem o cenách, prováděcí vyhláškou k zákonu o cenách č. 450/2009 Sb. v platném znění a cenovými výměry, které pro ceny pro vodné a stočné vydává MF ČR pro každý kalendářní rok.

Samozřejmě, že i **náklady, resp. i cena za čištění odpadních vod, podléhá této regulaci**, tj. věcnému usměrňování cen. Náklady za „čištění“ jsou totiž jednou ze složek konečné ceny pro stočné, tj. ceny, která se sjednává s odběratelem, resp. kupujícím. Z tohoto důvodu se dle přílohy č. 19 vyhlášky č.428/2001 Sb. Ministerstva zemědělství, kterou se provádí zákon č. 274/2001 Sb., o vodovodech a kanalizacích pro veřejnou potřebu a o změně některých zákonů (zákon o vodovodech a kanalizacích), zpracovává samostatná kalkulace za „čištění“, a to na **formuláři pod označením „F“**.

Ceny pro vodné a stočné podléhají věcné regulaci s ohledem na to, že v oboru „Vak“ je omezená působnost „trhu“. Prodávající (provozovatelé) v tomto oboru působí na bázi tzv. přirozeného monopolu. V daném regionu mají velmi dominantní postavení, resp. v některých případech až monopolní postavení.

2. P O D K L A D Y

- 1) ČOV Rožmitál na Šumavě - Vybrané údaje majetkové a provozní evidence za rok 2022
- 2) ČOV Vrbice - Vybrané údaje majetkové a provozní evidence za rok 2022
- 3) ČOV Dobšice - Vybrané údaje majetkové a provozní evidence za rok 2022
- 4) ČOV Horká II - Vybrané údaje majetkové a provozní evidence za rok 2022
- 5) ČOV Paběnice - Vybrané údaje majetkové a provozní evidence za rok 2022
- 6) ČOV Zbizuby - Vybrané údaje majetkové a provozní evidence za rok 2022
- 7) ČOV Chotěšice - Vybrané údaje majetkové a provozní evidence za rok 2022
- 8) ČOV Vepříkov - Vybrané údaje majetkové a provozní evidence za rok 2022
- 9) ČOV Veselý Žďár - Vybrané údaje majetkové a provozní evidence za rok 2022
- 10) ČOV Mcely - Vybrané údaje majetkové a provozní evidence za rok 2022
- 11) ČOV Kluky - Vybrané údaje majetkové a provozní evidence za rok 2022
Výše uvedená data ve VÚME a VÚPE byla zpracována a předána v předepsané elektronické formě Ministerstvu zemědělství v souladu s ustanovením § 5 odst. 3 zákona č. 274/2001 Sb..
- 12) Posouzení nákladovosti „klasických a membránových ČOV“, vypracováno Ing. Pavlem Peroutkou

3. N Á L E Z

3.1. Základní pravidla pro věcné usměrňování cen pro vodné a stočné:

Základní pravidla pro věcné usměrňování cen pro vodné a stočné jsou uvedena jak v zákoně o cenách (např. obvyklost a přiměřenost v §2 odst. 7) v příslušných cenových výměrech MF ČR, v metodické příručce pro pracovníky cenových kontrol, v „prezentacích – semináře MF ČR“) a jsou především tato:

- 1) Každý náklad zahrnutý do kalkulace cen pro vodné a stočné musí být **doložitelný z účetnictví „prodávajícího“ (případně pronajímatele – u kalkulační položky nájemné) a to dle účtů třídy 5 a 8 resp. skupiny 599** (pouze u tvorby nájemného se jedna z jeho složek, tj. tvorba prostředků na obnovu propočítává dle vyhlášky pro oceňování nemovitostí nebo podle metodického pokynu MZe ČR čj. 14000/2020-15132-1 - „stanovení tzv. reprodukčních cen pro obor VaK).
- 2) Do kalkulace nesmí být zahrnuty náklady, které mají charakter **ekonomicky neoprávněných**. Tyto jsou blíže specifikovány v příslušném cenovém výměru – nejedná se však o plný demonstrativní výčet – vymezeno pojmem „**zejména**“.
- 3) Nelze ztotožňovat **náklady daňově uznatelné** (pro účely daně z příjmu) **s náklady ekonomicky oprávněnými** pro regulaci cen pro vodné a stočné – a to právě z důvodu „přirozeného monopolu“ na straně prodávajících.
- 4) Každý vynaložený náklad se musí podrobit kontrole z pohledu jeho „**přiměřenosti**“, a to ve vazbě na obdobné činnosti, resp. náklady vynaložené na obdobných objektech u jiných, obdobných srovnatelných ČOV (je jich celá řada).
- 5) Každý náklad musí být prověřen z pohledu, zda byl vynaložen **s péčí řádného hospodáře**
- 6) Musí se jednat o náklady obvyklé z hlediska jejich dlouhodobosti a ve vazbě na obvyklost vynaložených nákladů u jiných prodávajících působících v oboru „Vak“.
- 7) Zásadou je i to, že daný náklad musí být na daném objektu (např. ČOV) **reálně vynaložen**.
- 8) Do kalkulací nelze zahrnovat náklady, které by byly vykázány „**duplicitně**“ nebo jsou uhrazeny prostřednictvím jiných tržeb (např. v tržbách za čištění odpadních vod dovážených na ČOV dopravní technikou)

Citace:

Do ceny nelze zahrnout odpisy infrastrukturního majetku nepotřebného a kapacitně nevyužitého pro výrobu a dodání (rozvod) pitné vody nebo na odvádění a čištění, popřípadě jiné zneškodňování, odpadních vod, kromě infrastrukturního majetku sloužícího prokazatelně k zajištění zabezpečení dodávek pitné vody a odvádění a čištění odpadní vody.

Toto platí nejen pro odpisy, ale i jiné náklady na tento **nepotřebný majetek – např. pojištění majetku nepotřebného pro čištění. Stejně tak prostředky na obnovu se musí vytvářet jen na potřebnou kapacitu.**

3.2. Příloha č. 2. (Platná od 8/2021 , účinná 1/2022)

Pro zřetelný způsob kalkulace cen vodného a stočného níže uvádíme přílohu č. 2 jako pravidla pro členění položek při výpočtu (kalkulaci) ceny pro vodné a ceny pro stočné včetně struktury a obsahové náplně jednotlivých položek.

Tabulka č.1

	Položka	Struktura	Poznámka
1	2	3	4
1.	Materiál		
1.1	Surová voda podzemní + povrchová	Náklad na odebrané množství podzemní vody pro zásobování pitnou vodou, nebo platba za nákup povrchové vody pro úpravu na vodu pitnou.	U podzemní vody se podle zákona č. 254/201 Sb., o vodách, ve znění pozdějších předpisů jedná o poplatek za odebrané množství podzemní vody a u vody povrchové se jedná o cenu za odběr povrchové vody.
1.2	Pitná voda převzatá + odpadní voda předaná	Náklad u vody pitné (sl. 3 a 4) za nákup pitné vody od jiného provozovatele, nebo náklad u vody odpadní (sl. 6 a 7) za převzetí odpadních vod k jejich převodu a čištění jinými provozovateli. Tyto náklady mohou vzniknout v rámci jednoho provozovatele mezi různými kalkulacemi.	V případě dvousložkové ceny zahrnuje obě složky. U formulářů podle přílohy č. 20 se uvedou v komentáři IČ subjektů, od kterých byla pitná voda převzata (kterým bylo zapláceno) a u odpadní vody, kterým byla předána (kterým za to bylo zapláceno).
1.3	Chemikálie	Náklad za nákup chemikálií spotřebovaných při výrobě a dodávce pitné vody (sl. 3 a 4) a čištění odpadních vod (sl. 6 a 7)	Chemikálie pro chemické laboratoře se zahrnují do řádku 5.3 - ostatní provozní náklady ve vlastní režii.
1.4	Ostatní materiál	Náklady na materiál spotřebovaný při výrobě. Dále se zde zahrnuje spotřeba vodoměrů s pořizovací cenou do 80 ti.s Kč v závislosti na účetních pravidlech příslušné společnosti (jednorázový nebo postupný odpis).	Nezahrnují se náklady na materiál spotřebovaný při údržbě, opravách a "obnově". Nezahrnuje se zde spotřeba ochranných pomůcek. Ty se vykazují buď v řádku 8 výrobní režie, nebo v rámci hodinových zúčtovacích sazeb při oceňování oprav infrastrukturního majetku-řádek 4.2 a 4.3

2.	Energie		
2.1	Elektrická energie	Náklady na elektrickou energii na objektech infrastrukturního majetku.	Náklady na elektrickou energii u provozních středisek a v administrativních budovách se zahrnuje do správní režie. Výnosy z prodeje elektrické energie získané na objektech infrastrukturního majetku (včetně např. "zelených bonusů) se zahrnují do ostatních výnosů – řádek 7.
2.2	Ostatní energie (plyn, pevná a kapalná energie)	Náklady na plyn, teplo, pohonné hmoty (benzín, nafta) a pitnou vodu na objektech infrastrukturního majetku.	Náklady na plyn, teplo a pitnou vodu u provozních středisek a v administrativních budovách se zahrnuje do správní režie (ř.9). U provozních středisek se náklady zahrnují do výrobní režie – řádek 8.
3.	Mzdy		
3.1	Mzdové náklady	Nákladem jsou veškeré mzdy včetně náhrady mezd a dále náklady vyplývající z dohod o pracovní činnosti nebo o provedení práce kromě nákladů zahrnutých do řádku 9.1.	Do mezd se nezahrnují mzdy pracovníků provádějících opravy. V případě užití tak zvaného druhotného okruhu se mzdy zahrnují přes hodinovou sazbu do řádku 4.2, 4.3 nebo 5.3 - obdoba externích služeb.
3.2	Osobní náklady další	Nákladem je pojistné na sociální zabezpečení a pojistné na veřejné zdravotní pojištění, dále ostatní náklady v souladu s platnými pravidly cenové regulace. To vše ve vazbě na řádek 3.1 mzdové náklady. U dílčích formulářů C, D, E, F se náklady uvedou v podílech.	
4.	Ostatní přímé náklady		
4.1	Odpisy infrastrukturního majetku	Odpisy zde uvádí vlastníci infrastrukturního majetku vodovodů a kanalizací, pokud majetek nepronajali provozovateli. Především se jedná o obce a společnosti smíšené, to jsou vlastníci současně provozující vodovody a kanalizace. Provozní společnosti zde uvádějí odpisy v případě realizace technického zhodnocení infrastrukturního majetku pronajímatele podle § 28 odst. 6 zákona č. 563/1991 Sb. Dále odpisy dispečinků, jsou-li majetkem vlastníka infrastruktury, uvádí se i odpisy dalšího	Neuvádí se zde odpisy provozního majetku-provozní a administrativní budovy ve vlastnictví provozovatele - ty se zahrnují do správní režie. Nezahrnují se odpisy dopravních a mechanizačních prostředků.

		technického majetku, například odpisy přenosných čerpadel, IT techniky, mechanizace atd., pokud je přímo přiřaditelná k dané službě a vlastníkově a není vykazována v rámci vnitropodnikových převodů.	
4.2	Opravy infrastrukturního majetku obnovující	Náklady tvoří veškeré opravy s charakterem obnovy infrastrukturního majetku realizované ve vlastní režii i dodavatelsky v souladu se zákonem č. 563/1991 Sb. U oprav ve vlastní režii se jedná nejen o hodnotu vlastních prací, ale i náklady související s náklady na materiál, dopravu a stavební mechanizaci. Vykazuje se zde obnova infrastrukturního majetku, pokud se o ní neúčtuje jako o investici, tedy například jako pořízení hmotného investičního majetku, technické zhodnocení.	
4.3	Opravy infrastrukturního majetku ostatní	Jedná se o opravy, realizované v případě přerušení nebo omezení plynulého provozu, kterými se odstraňují účinky částečného fyzického opotřebení nebo poškození za účelem uvedení do předchozího nebo provozuschopného stavu, při nichž nedochází k prodloužení životnosti infrastrukturního majetku nebo jeho části. Jedná se o opravy, kterými dochází k udržení funkčního stavu v původní životnosti a nedochází k technickému a ekonomickému zhodnocení majetku, nemění způsob ani výše odpisu. Jedná se především o lokální opravy a opravy například injektáží, záplatou. Dále se zde uvádějí náklady související s pravidelnou údržbou a opravy přípojek umístěných ve veřejném prostranství	
4.4	Pachtovné /nájemné infrastrukturního majetku	Nákladem jsou finanční prostředky, které věcně a časově souvisí s propachtováním / pronájmem vodovodu a kanalizace v příslušném období.	Tato hodnota se načítá z ř. 4.4. „Pachtovné/nájemné infrastrukturního majetku“ z Tabulky č.3

5.	Jiné provozní náklady		
5.1	Poplatky za vypouštění odpadních vod	Nákladem jsou platby jak za vypouštěné znečištění, tak za množství vypouštěných odpadních vod podle jiného právního předpisu.	Jedná se o poplatek podle zákona č. 274/2001 Sb. Za vypouštění odpadních vod do vod povrchových.
5.2	Ostatní provozní náklady externí	Nákladem jsou ostatní náklady, neuvedené v předchozích řádcích charakteru externích nákladů. Může se jednat například o likvidaci kalů externě, pojistné majetku, pojistné odpovědnosti, laboratorní služby externě, odečty a fakturace vodného a stočného externě, monitorování a čištění kanalizací externí, zahrnuje i pachtovné nebo nájemné provozního majetku, provozní náklady na externě, údržbu a opravy přípojek ve veřejném prostranství externě, dopravu externě a smlouvy o dílo.	
5.3	Ostatní provozní náklady ve vlastní režii	Nákladem jsou ostatní náklady neuvedené v předchozích řádcích, pokud mají charakter interních nákladů, včetně souvisejících osobních nákladů. Může se jednat například o laboratorní služby interně, odečty a fakturace vodného a stočného interně, monitorování a čištění kanalizací interně, zahrnuje provozní náklady na geografický informační systém interně, údržbu včetně materiálu a opravy přípojek ve veřejném prostranství interně. Spotřeba vody k čištění potrubí. Likvidace kalu, je-li realizována ve vlastní režii.	
6.	Finanční náklady	Úroky z úvěrů hrazené po uvedení infrastrukturního majetku do užívání, úplaty spojené s účelovými úvěry	Nezahrnují se úplaty za přijaté a odeslané platby a úroky z provozních úvěrů - zahrnují se do správní režie.
7.	Ostatní výnosy	Výnosy za služby poskytované infrastrukturou, aniž by náklady byly vyčleněny. Například za čištění dovezených odpadních vod zpracování dovezeného kalu ze septiků, různé zpracování dovezeného kalu. Výnosy z prodeje elektrické energie získané na objektech infrastrukturního majetku včetně například zelených bonusů.	Uvádí se v záporné hodnotě.

8.	Výrobní režie	Nákladem jsou odpisy geografického informačního systému, vodoměrů s pořizovací cenou nad 80 tis. Kč a dále odpisy provozního majetku, opravy na budovách provozních středisek. Spotřeba energií a vody provozních středisek. Dále dopravní náklady a ostatní náklady spojené s provozními středisky, které mají charakter nepřímých nákladů a souvisejí s výrobními aktivitami.	Opravy dopravních a stavebních prostředků mohou být vykazovány v rámci kilometrových nebo hodinových sazeb při opravách. Zahnují se zde i opravy a odpisy dopravních a mechanizačních prostředků, pokud jsou ve vlastnictví vlastníka vodovodu nebo kanalizace vzhledem k jejich účelové vazbě ke konkrétnímu infrastrukturnímu majetku. Daně a poplatky a jiná obdobná peněžítá plnění spojené s provozem a výrobou, například daň z nemovitých věcí.
9.	Správní režie	Náklady zahrnují osobní náklady ve smyslu položek 3.1 a 3.2 vedené ve správních činnostech. Dále zahrnují odpisy a opravy externí i vlastní na administrativních budovách ve vlastnictví provozovatele, spotřebu materiálů pro řízení a administrativní činnost, spotřebu el. energie, plynu, tepla a vody v administrativních budovách, nájemné z administrativních budov, náklady na spoje a výpočetní techniku, cestovné a dopravu k režijní činnosti, školení pracovníků vedených v režijních činnostech. Náklady na správní režii se uvádějí v podílu, v jakém se zahrnují do kalkulací.	Podílová režie se použije také v případech, pokud organizace uplatňuje více kalkulací a pokud provádí činnosti nesouvisející s cenou pro vodné a cenou pro stočné, například projekční a poradenská činnost včetně například inženýrské činnosti při výstavbě, realizace stavebních zakázek, obchodní činnosti, pokud jde o externí zakázky nebo zakázky takového charakteru. Daně a poplatky spojené s administrativní činností.
9.1	z ř. 9 osobní náklady režijní správní	Jedná se o mzdové náklady a osobní náklady další náklady související se mzdami managementu, administrativních pracovníků a účetních.	
10.	Úplné vlastní náklady	Jedná se o součet všech výše uvedených nákladových položek.	
A	Počet pracovníků	Uvádí se pouze počet výrobních pracovníků vč. externích na 2 desetinná místa podle pracovního úvazku. Vychází se ze 40 hod. týdně na jednoho pracovníka.	
B	Voda pitná fakturovaná	Při kalkulaci ceny pro vodné se ve sloupci 3 uvádí množství předpokládané na základě očekávaného množství vody pitné fakturované v předchozím kalendářním roce dosažené, resp. množství, které podle aktuální spotřeby bude dosaženo, neboť	Za pitnou vodu fakturovanou se považuje množství vody dodané v daném roce, i když je fakturováno až v roce následujícím nebo není fakturováno vůbec.

		cena se kalkuluje před ukončením kalendářního roku, při zohlednění očekávaných změn v daném kalendářním roce.	
C	-z toho domácnosti	Obdobně jako v řádce B, ale množství se týká pouze domácností.	Údaj neslouží výpočtu (kalkulaci ceny).
D	Voda odpadní odváděná fakturovaná	Při kalkulaci ceny pro stočné se ve sloupci 6 uvádí množství předpokládané na základě očekávaného množství odpadní vody fakturované v předchozím kalendářním roce dosažené, tedy množství, které podle aktuální spotřeby bude dosaženo, neboť cena se kalkuluje před ukončením kalendářního roku, při zohlednění očekávaných změn v daném kalendářním roce.	Za vodu odpadní fakturovanou se považuje množství vody odvedené v daném roce, i když je fakturováno až v roce následujícím nebo není fakturováno vůbec.
E	- z toho pro domácnosti	Obdobně jako v řádce D, ale množství se týká pouze domácností.	Údaj neslouží výpočtu (kalkulaci ceny).
F	Voda srážková fakturovaná	Veškerá fakturovaná srážková voda pro kalendářní rok. Za vodu fakturovanou se považuje množství vody odvedené v daném roce, i když je fakturováno až v roce následujícím.	Vzhledem k tomu, že se jedná o výpočtové množství, lze tuto hodnotu uvádět ne jako předpoklad, ale jako skutečné množství fakturované.
G	Voda odpadní čištěná	Jedná se o množství odtékající z čistírny odpadních vod do vod povrchových. Při výpočtu ceny se jedná o množství předpokládaná.	Údaj slouží kontrolním orgánům.
H	Pitná a odpadní voda převzatá	Při výpočtu ceny se jedná o množství předpokládaná, ale s vysokou mírou přesnosti.	Údaj slouží kontrolním orgánům. V případě formuláře „A“ podle přílohy č. 20 k této vyhlášce se pro pitnou vodu převzatou uvedou v komentáři IČO subjektů, od kterých byla pitná voda převzatá. V případě formuláře „B“ podle přílohy č. 20 k této vyhlášce se pro pitnou vodu převzatou uvedou v komentáři IČO subjektů, od kterých byla pitná voda převzatá. V případě formuláře „B“ podle přílohy č. 20 k této vyhlášce se pro odpadní vodu převzatou uvedou v komentáři IČO subjektů, od kterých byla odpadní voda převzatá.

I	Pitná a odpadní voda předaná	Při výpočtu ceny se jedná o množství předpokládaná, ale s vysokou mírou přesnosti.	<p>Údaj slouží kontrolním orgánům.</p> <p>V případě formuláře „A“ podle přílohy č. 20 k této vyhlášce se pro odpadní vodu předanou uvedou v komentáři IČO subjektů, kterým byla odpadní voda předána.</p> <p>V případě formuláře „B“ podle přílohy č. 20 k této vyhlášce se pro pitnou vodu předanou uvedou v komentáři IČO subjektů, kterým byla pitná voda předána.</p> <p>V případě formuláře „B“ podle přílohy č. 20 k této vyhlášce se pro odpadní vodu předanou uvedou v komentáři IČO subjektů, kterým byla odpadní voda předána.</p>
---	------------------------------	--	--

Tabulka č.2

11.	JEDNOTKOVÉ NÁKLADY	Řádek 10/B (resp.D+F)	
12.	Vyrovňovací položky	Skupina podpoložek	Ř.12.1 +ř. 12.2
12.1	Vyrovňovací položka z roku t-2 podle platných pravidel cenové regulace		Hodnota může být pouze záporná. V případě kladné hodnoty se tato položka neuplatňuje. Tato hodnota je vypočtena podle pravidel cenové regulace platných v roce t-2.
12.2	Finanční vypořádání rozdílu kalkulací prováděných podle metodiky OPŽP - finanční nástroje.	Využívá se pouze pro projekty financované v rámci OPŽP	Hodnota může být kladná nebo záporná.
13.	ÚVN + vyrovnávací položky	Úplné vlastní náklady včetně vyrovnávací položky	ř.10+ř.12
14.	Kalkulační zisk/ztráta	V rámci výpočtu cen pro vodné a cen stočné se v jednotlivých nákladových kalkulačních položkách uvádějí veškeré ekonomicky oprávněné náklady a přiměřený zisk podle cenových předpisů. Kalkulace ceny však musí být zpracována tak, aby kalkulovaná cena odpovídala ceně, která bude odběratelům skutečně uplatňována a fakturována. V případě, že je uplatňovaná cena nižší, uvede se částka, o kterou	<p>kalkulaci si příjemce stanoví výši zisku podle pravidel cenové regulace podle svých potřeb tak, aby výsledná cena odpovídala ceně uplatňované - viz ř. 20.</p> <p>V příloze 20 - je řádek 14. vypočten jako rozdíl součinu uplatněné ceny a fakturovaného množství a ř. 13 „ÚVN + vyrovnávací položky“.</p>

		bude výsledná cena „dotována“ v záporné hodnotě. Maximální výše zisku je upravena platnými pravidly cenové regulace v rámci cenového rozhodnutí - výměr Ministerstva financí.	
15.	podíl kalkulačního zisku/ztráty z ÚVN		(orientační ukazatel v %)ř.14/ř.13
16.	z řádku 14 prostředky na obnovu VHI	Prostředky potřebné a vymezené na obnovu infrastrukturního majetku „Plánem financování obnovy vodovodů a kanalizací“ podle přílohy č. 18, řádek 8 nebo 16, umožňující obnovu z vodného nebo stočného nad rámec nákladové položky č. 4.1 odpisy a položky 4.2 opravy infrastrukturního majetku obnovující.	ř. VII. 1 - 4.1 - 4.2, přičemž minimální hodnota je 0.
17.	zisk k použití/ztráta		(ř.14- ř.16) slouží k tvorbě prostředků na rozvoj infrastrukturního a provozního majetku, k úhradě ekonomicky neoprávněných nákladů a jako odměna vlastníků příjemce, pro přiděly do fondů tvořených ze zisku
18.	Celkem ÚVN + vyrovnávací položky + kalkulační zisk/ztráta	Jedná se o kalkulované, popřípadě skutečné - celkové vodné nebo stočné.	ř.13+ř.14
19.	Voda fakturovaná pitná, odpadní + srážková		ř.B, nebo ř.D+F nebo H nebo I
20.	UPLATŇOVANÁ CENA pro vodné, stočné	Uplatňovaná cena podle přílohy 19 ve znění aktualizací musí odpovídat uplatňované ceně v příloze 20. Jedná se o cenu, která byla odběratelům skutečně fakturovaná (při zohlednění oprav podle cenových předpisů). V případě změny ceny například poskytnutí slevy je nutné zpracovat aktualizaci kalkulace ceny v souladu s pravidly věcného usměrňování cen.	
21.	UPLATŇOVANÁ CENA pro vodné, stočné + DPH		Ř.20+DPH Jedná se o uplatňovanou cenu včetně DPH dle daňových předpisů Neplátce DPH uvede cenu bez DPH
22.	Plně obnovující cena	Plně obnovující cena je cena, která při daném objemu fakturované vody pokrývá veškeré související ekonomicky oprávněné náklady a roční výši prostředků na obnovu.	

4. POSUDEK

4.1. Provozní náklady

Členění nákladových položek, jejich obsah, objemové a množstevní položky při výpočtu ceny pro cenu za čištění odpadních vod na ČOV Jablonec nad Jizerou.

1. Materiál

1.1 - surová voda podzemní + povrchová

Náklad za skutečně odebrané množství podzemní vody pro zásobování pitnou vodou, nebo platba za nákup povrchové vody pro úpravu na vodu pitnou.

Pro cenu za čištění odpadních vod na ČOV Tuřice je tato nákladová položka NERELEVANTNÍ, to znamená, že v kalkulaci se vždy projeví nulovou hodnotou.

1.2 - pitná voda převzatá + odpadní voda předaná k čištění

Náklad u vody pitné za nákup pitné vody od jiného provozovatele, nebo náklad u vody odpadní za převzetí odpadních vod k jejich převodu a čištění jinými provozovateli. Tyto náklady mohou vzniknout v rámci jednoho provozovatele mezi různými kalkulacemi.

Pro cenu za čištění odpadních vod na ČOV Tuřice je tato nákladová položka NERELEVANTNÍ, to znamená, že v kalkulaci se vždy projeví nulovou hodnotou.

1.3 – chemikálie

Náklad za nákup chemikálií spotřebovaných při výrobě a dodávce pitné vody a čištění odpadních vod.

Jedná se o poplatky za pořízení flokulantu, který slouží k úpravě kalu a síranu železitého ke srážení P_{celk} .

Z předložených podkladů provozního sledování ČOV Tuřice je zřejmé, že provozovatel ve vyúčtování náklady na membránové ČOV na tuto položku nevykazoval. Proto v kalkulaci provozních nákladů kontinuální ČOV udáváme náklady na chemikálie dle odhadu na podobných ČOV.

1.4 – ostatní materiál

Náklady na materiál spotřebovaný při výrobě. Dále se zde zahrnuje spotřeba vodoměrů s pořizovací cenou do 40 tis. Kč v závislosti na účetních pravidlech příslušné společnosti (jednorázový nebo postupný odpis).

Náklady na ostatní materiál ve výši 1,5 tis. Kč vychází z vyúčtování, které předložil provozovatel v letech 2020– 2022. Materiál na obnovující opravy hradí vlastníky infrastrukturního majetku a do této položky kalkulace ceny přímo nevstupují.

2. Energie

2.1 - elektrická energie

Náklady na elektrickou energii v objektech infrastrukturního majetku.

Spotřeba elektrické energie je významnou nákladovou položkou.

Každý vynaložený náklad se musí podrobit kontrole z pohledu jeho „**přiměřenosti**“, a to ve vazbě na obdobné činnosti, resp. náklady vynaložené na obdobných objektech u jiných ČOV (obdobných srovnatelných ČOV - je jich celá řada).

Proti kontinuálním ČOV vychází vyšší spotřeba elektrické energie na membránové ČOV (obec Paběnice - 300 EO spotřeba 20,1 MWh x Tuřice - 320 EO - ve VÚPE vykazáno Tuřice vykazují spotřebu 42,6 MWh). Obdobně vykazují vyšší spotřebu jiné membránové ČOV.

Pro přehled uvádíme spotřebu elektrické energie u obdobných ČOV:

ROK 2022

Název ČOV	Velikost ČOV (EO)	Q (m3/rok)	Spotřeba energie (MWh)
ČOV Paběnice	300	10 672	20,092
ČOV Horka	480	11 162	29,270
ČOV Vrbice	300	8 807	31,788
ČOV Chotěšice	370	6 123	24,437
ČOV Dobšice	300	12 177	19,193
ČOV Rožmitál na Šumavě	350	12 520	22,600
ČOV Vepřívov	300	15 830	20,959
ČOV Zbizuby	350	8 855	30,162
ČOV Mčely	670	18 849	57,573
ČOV Kluky	700	15 683	17,41

2.2- ostatní energie (plyn, pevná a kapalná energie, PHM - pohonné hmoty)

Náklady na plyn, teplo, pohonné hmoty, (benzin, nafta) a pitnou vodu na objektech infrastrukturního majetku.

Z předložených podkladů provozního sledování ČOV Tuřice je zřejmé, že provozovatel ve vyúčtování náklady na tuto položku nevykazoval. Proto v propočtu provozních nákladů udáváme náklady na ostatní energie stejně jako on nulové.

3. Mzdy

3.1 – přímé mzdy

Nákladem jsou mzdy včetně náhrady mezd. Jedná se o pracovníky pracující na objektech infrastrukturního majetku (úpravách vody, při dopravě pitné vody, přepravě odpadních vod ČOV), vztahujících se k dané kalkulaci, a to i mistrů, vedoucích provozů, plánovačů provozních středisek apod.

Každý vynaložený náklad se musí podrobit kontrole z pohledu jeho „**přiměřenosti**“, a to ve vazbě na obdobné činnosti.

Pro účely čištění odpadních vod pro cca 320 EO uvažujeme s 1 zaměstnancem na poloviční pracovní úvazek. Počítáme základní měsíční plat 22 tis. Kč hrubého příjmu.

Pro ČOV této velikosti ČOV je dostačující i obsluha jen s částečným úvazkem (např. na dohodu o pracovní činnosti).

3.2 - ostatní osobní náklady

Nákladem jsou vlastní ostatní osobní náklady, tj. dohody o provedení činnosti, smlouvy o dílo, odvody na sociální a zdravotní pojištění, dále ostatní náklady v souladu s platnými pravidly cenové regulace. To vše ve vazbě na řádek 3.1 přímé mzdy.

4. Ostatní přímé náklady

4.1- odpisy

Odpisy zde uvádí vlastníci infrastrukturního majetku vodovodů a kanalizací, pokud majetek neproňajali provozovateli. Především se jedná o obce a společnosti smíšené, to jsou vlastníci současně provozující vodovody a kanalizace. Provozní společnosti zde uvádějí odpisy v případě realizace technického zhodnocení infrastrukturního majetku pronajímatele podle § 28 odst. 6 zákona č. 563/1991 Sb. Dále odpisy dispečinků, jsou-li majetkem vlastníka infrastruktury, uvádí se i odpisy dalšího technického majetku, například odpisy přenosných čerpadel, IT techniky, mechanizace atd., pokud je přímo přiřaditelná k dané službě a vlastníkově a není vykazována v rámci vnitropodnikových převodů.

Z předložených podkladů provozního sledování ČOV Tuřice je zřejmé, že provozovatel ve vyúčtování náklady na tuto položku nevykazuje v plné výši. Proto v propočtu provozních nákladů udáváme náklady na opravy stejně jako poměrné.

4.2. - opravy infrastrukturního majetku obnovující

Náklady tvoří veškeré opravy s charakterem obnovy infrastrukturního majetku realizované ve vlastní režii i dodavatelsky v souladu se zákonem č. 563/1991 Sb. U oprav ve vlastní režii se jedná nejen o hodnotu vlastních prací, ale i náklady související s náklady na materiál, dopravu a stavební mechanizaci.

Vyazuje se zde obnova infrastrukturního majetku, pokud se o ní neúčtuje jako o investici, tedy například jako pořízení hmotného investičního majetku, technické zhodnocení.

Z předložených podkladů provozního sledování ČOV Tuřice je zřejmé, že provozovatel ve vyúčtování náklady na tuto položku nevykazoval. Proto v propočtu provozních nákladů udáváme náklady na opravy stejně jako on nulové.

4.3 - opravy infrastrukturního majetku ostatní

Jedná se o opravy, realizované v případě přerušeni nebo omezení plynulého provozu, kterými se odstraňují účinky částečného fyzického opotřebení nebo poškození za účelem uvedení do předchozího nebo provozuschopného stavu, při nichž nedochází k prodloužení životnosti infrastrukturního majetku nebo jeho části. Jedná se o opravy, kterými dochází k udržení funkčního stavu v původní životnosti a nedochází k technickému a ekonomickému zhodnocení majetku, nemění způsob ani výše odpisu. Jedná se především o lokální opravy a opravy například injektáží, záplatou.

Dále se zde uvádějí náklady související s pravidelnou údržbou a opravy přípojek umístěných ve veřejném prostoru.

Z předložených podkladů provozního sledování ČOV Tuřice je zřejmé, že provozovatel ve vyúčtování náklady na tuto položku vykazuje regeneraci membrán v průměrné hodnotě 576.000,- Kč (dle faktur z let 2018-2022). Proto v propočtu provozních nákladů na kontinuální ČOV udáváme náklady na běžné opravy v nižší hodnotě s přihlédnutím na náklady na opravy na obdobných ČOV.

4.4 – pachtovné/nájemné

Nákladem jsou finanční prostředky, které věcně a časově souvisí s propachtováním / pronájmem vodovodu a kanalizace v příslušném období.

Neuvažuje se.

5. Provozní náklady

5.1 - Poplatky za vypouštění odpadních vod

V této položce jsou zahrnuty náklady dané poplatky jak za vypouštěné znečištění, tak za množství vypouštěných odpadních vod.

Uvažujeme platby pouze za množství odpadních vod, ne za znečištění, sazba je 0,1 Kč za m³ při množství nad 100.000 m³. Hodnoty o množství vypouštěných vod jsou převzaty bilančních hlášení. Poplatek stanoven není, počítáme tedy náklady nulové.

5.2 - ostatní provozní náklady externí

Nákladem jsou ostatní náklady, neuvedené v předchozích řádcích charakteru externích nákladů. Např. likvidace kalů externě, pojištění majetku, pojistné odpovědnosti, laboratorní služby externě, odečty a fakturace vodného a stočného externě, monitorování a čištění kanalizací externí, zahrnuje i nájem provozního majetku, provozní náklady na GIS externě, údržbu a opravy přípojek ve veřejném prostoru externě, dopravu externě.

Náklady na ostatní provozní náklady externí ve výši 200 tis. Kč vychází z vyúčtování, které předložil provozovatel v letech 2020-2022 a kalkulace stanovené MZe.

5.3 - ostatní provozní náklady ve vlastní režii

Nákladem jsou ostatní náklady neuvedené v předchozích řádcích, pokud mají charakter interních nákladů. Např. laboratorní služby interně, odečty a fakturace vodného a stočného interně, monitorování a čištění kanalizací interně, zahrnuje provozní náklady na GIS interně, údržbu včetně materiálu a opravy přípojek ve veřejném prostranství interně. Spotřeba vody k čištění potrubí. Likvidace kalu, je-li realizována ve vlastní režii.

6. Finanční náklady

Úroky z úvěrů hrazené po uvedení infrastrukturního majetku do užívání, poplatky spojené s účelovými úvěry. Finanční vypořádání rozdílu kalkulací prováděných podle metodiky OPŽP - finanční nástroje.

Nezahrnují se bankovní poplatky (poplatky za přijaté a odeslané platby) a úroky z provozních úvěrů -zahrnují se do správní režie.

7. Finanční výnosy

Výnosy tržeb za služby poskytované infrastrukturou, aniž by náklady byly vyčleněny. Např. za čištění dovezených odpadních vod - zpracování dovezeného kalu ze septiků, různé zpracování dovezeného kalu. Výnosy z prodeje elektrické energie získané na objektech infrastrukturního majetku. Finanční vypořádání rozdílu kalkulací prováděných podle metodiky OPŽP - finanční nástroje.

8. Výrobní režie

Nákladem jsou odpisy provozního majetku ve vlastnictví provozovatele, opravy na budovách provozních středisek ve vlastnictví provozovatele. Spotřeba energií provozních středisek. Dále dopravní náklady a ostatní náklady spojené s provozními středisky, které mají charakter nepřímých nákladů a souvisejí s výrobními aktivitami.

9. Správní režie

Náklady zahrnují odpisy a opravy externí i vlastní na administrativních budovách ve vlastnictví provozovatele, spotřebu materiálů pro řízení a administrativní činnost, spotřebu el. energie, plynu a tepla na provozních střediscích a administrativních budovách, nájemné z administrativních budov, náklady na spoje a výpočetní techniku, cestovné a dopravu k režijní činnosti, školení pracovníků vedených v režijních činnostech. Náklady na správní režii se uvádějí v podílu, v jakém se zahrnují do kalkulací podle vnitřního předpisu

10. Úplné vlastní náklady

Úplné vlastní náklady jsou součtem jednotlivých položek výpočtu cen pro vodné a stočné dle Přílohy č. 2.

11. Jednotkové náklady

Název položky udává její obsah – jedná se o řádek 10 dělený fakturovaným množstvím v řádku 14.

12. Zisk (provozovatele – prodávajícího)

Výpočet zisku u provozovatele (v případě ČOV Tuřice se jedná o vlastníka) – vychází z kalkulace stanovené MZe. Zde počítáme se ziskem nulovým.

13. Úplné vlastní náklady + zisk

Název položky udává její obsah – jedná se součet řádku 11 a řádku 12.

14. Odpadní voda fakturovaná

Hodnoty jsme převzali z vyúčtování provozovatele a znaleckého posudku Ing. Peroutky.

5. Z Á V Ě R

Cena služby za čištění odpadních vod v obci Tuřice včetně podrobných položek této ceny jsou přehledně uvedeny v následující tabulce.

Řádek	Náklady pro výpočet ceny pro vodné a stočné				
	Nákladové položky	Měrná jednotka	Voda Odpadní		
			2022	2023	2023
			Memb. 320 EO	Kontin. 600 EO	Kontin. 320 EO
			Odhadovaná skutečnost	kalkulace	kalkulace
1	2	2a	6	7	7a
1.	Materiál	mil.Kč	0,001500	0,012500	0,012500
1.1	- surová voda podzemní + povrchová	mil.Kč	0,000000	0,000000	0,000000
1.2	- pitná voda převzatá + odpadní voda předaná k čištění	mil.Kč	0,000000	0,000000	0,000000
1.3	- chemikálie	mil.Kč		0,011000	0,011000
1.4	- ostatní materiál	mil.Kč	0,001500	0,001500	0,001500
2.	Energie	mil.Kč	0,239800	0,325000	0,130000
2.1	- elektrická energie	mil.Kč	0,239800	0,325000	0,130000
2.2	- ostatní energie (plyn, pevná a kapalná energie)	mil.Kč	0,000000	0,000000	0,000000
3	Osobní náklady	mil.Kč	0,177000	0,132000	0,088000
3.1	- mzdové náklady	mil.Kč	0,132000	0,099000	0,066000
3.2	- osobní náklady další	mil.Kč	0,045000	0,033000	0,022000
4	Ostatní přímé náklady	mil.Kč	0,754338	0,336460	0,229338
4.1	- odpisy infrastrukturního majetku	mil.Kč	0,129338	0,236460	0,129338
4.2	- opravy infrastrukturního majetku obnovující	mil.Kč	0,000000	0,000000	0,000000
4.3	- opravy infrastrukturního majetku ostatní	mil.Kč	0,625000	0,100000	0,100000
4.4	- pachtovné /nájemné infrastrukturního majetku	mil.Kč	0,000000	0,000000	0,000000
5	Jiné provozní náklady	mil.Kč	0,200000	0,200000	0,200000
5.1	- poplatky za vypouštění odpadních vod	mil.Kč	0,000000	0,000000	0,000000
5.2	- ostatní provozní náklady externí	mil.Kč	0,200000	0,200000	0,200000
5.3	- ostatní provozní náklady ve vlastní režii	mil.Kč	0,000000	0,000000	0,000000
6	Finanční náklady	mil.Kč	0,000000	0,000000	0,000000
7	Ostatní výnosy	mil.Kč	0,000000	0,000000	0,000000
8	Výrobní režie	mil.Kč	0,000000	0,000000	0,000000
9	Správní režie	mil.Kč	0,130000	0,100000	0,065000
9.1	- z ř. 9 osobní náklady režijní správní	mil.Kč			
10	Úplné vlastní náklady vč.prostředků na obnovu	mil.Kč	1,502638	1,105960	0,724838
A	Počet pracovníků	osob	0,50	0,40	0,25
B	počet hodin na ČOV	mil.m3	4	3	2
C	- z toho domácnosti	mil.m3			
D	Voda odpadní odváděná fakturovaná	mil.m ³	0,011200	0,021000	0,011200
E	- z toho domácnosti	mil.m ³	0,011200	0,021000	0,011200
F	Voda srážková fakturovaná	mil.m ³	0,000000	0,000000	0,000000
G	Voda odpadní čištěná	mil.m ³	0,012000	0,024000	0,012000
H	Pitná nebo odpadní voda převzatá	mil.m ³	0,000000	0,000000	0,000000
I	Pitná nebo odpadní voda předaná	mil.m ³	0,000000	0,000000	0,000000

Řádek	Kalkulovaná cena pro vodné a pro stočné				
	Text	Měrná jednotka	Voda Odpadní		
			vzt.k fakturaci	vzt.k fakturaci	vzt.k fakturaci
1	2	2a	6	7	7a
11.	JEDNOTKOVÉ NÁKLADY (ř.10/B nebo ř.10/D+F)	Kč / m³	134,16	52,66	64,72
12.	Vyrovňovací položky (ř.12.1 + ř. 12.2)	mil.Kč	0,000000	0,000000	0,000000
12.I	Vyrovňovací položka z roku t-2 podle platných pravidel cenové regulace	mil.Kč			
12.II	Finanční vypořádání rozdílu kalkulací prováděných podle metodiky OPŽP -finanční nástroje.	mil.Kč			
13.	ÚVN + vyrovnávací položky (ř.10+ř.12)	mil.Kč	1,502638	1,105960	0,724838
14	Kalkulační zisk/ztráta	mil.Kč	0,000000	0,000000	0,000000
15.	- podíl kalkulačního zisku/ztráty z ÚVN (orientační ukazatel v %)ř.14/ř.13	%	0,00%	0,00%	0,00%
16.	- z řádku 14 prostředky na obnovu VHI	mil.Kč		0,000000	0,000000
17.	zisk k použití/ztráta (ř.14- ř.16)	mil.Kč	0,000000	0,000000	0,000000
18.	Celkem ÚVN + vyrovnávací položky + kalkulační zisk/ztráta	mil.Kč	1,502638	1,105960	0,724838
19.	Voda fakturovaná pitná, odpadní + srážková	mil.m3	0,011200	0,021000	0,011200
20.	UPLATŇOVANÁ CENA pro vodné, stočné	Kč / m³	134,16	52,66	64,72
21.	UPLATŇOVANÁ CENA pro vodné, stočné + DPH	Kč / m³	147,58	57,93	71,19

Znalecká doložka

Znalecký posudek byl vypracován znaleckou kanceláří PROVOD – inženýrská společnost, s.r.o. vedenou Ministerstvem spravedlnosti pro obor ekonomika s rozsahem znaleckého oprávnění pro ceny a odhady nemovitostí a cenotvorby vodovodů a kanalizací a pro obor stavebnictví s rozsahem znaleckého oprávnění pro posuzování konstrukcí a technologií provádění staveb obytných, staveb průmyslových, staveb zemědělských, staveb vodních, staveb inženýrských vyjma komunikací.

Osoby podílející se na zpracování posudku:

- **Ing. Petr Plichta**
znalec pro obor: stavebnictví:
 - odvětví stavby vodní, spec. úpravy vod a vodovody, čistírny odpadních vod a kanalizace,
 - odvětví inženýrské stavby, spec. úpravy vod a vodovody, čistírny odpadních vod a kanalizace.
- **Ing. Pavel Peroutka**
znalec pro obor: ekonomika:
 - specializace cenotvorby vodovodů a kanalizací
- Jana Trachtová

Znalecký posudek je zapsán v elektronické evidenci Ministerstva spravedlnosti ČR pod číslem položky 028977/2023 a ve znaleckém deníku znalecké kanceláře pod pořadovým číslem 153-5/2023.

Jako znalec jsem si vědom trestních následků vědomě nepravdivého, hrubě zkresleného nebo neúplného znaleckého posudku, zamlčení či uvedení nepravdy o podstatné skutečnosti, významné pro řízení ve smyslu ustanovení § 127a zákona č. 99/1963 Sb., občanský soudní řád a ustanovení § 346 zák. č. 40/2009 Sb., trestní zákoník.

Za PROVOD – inženýrská společnost, s.r.o. (§ 27, 28 zákona o znalcích, znaleckých kancelářích a znaleckých ústavech)

Ústí nad Labem, 2. června 2023

Ing. Petr P l i c h t a
jednatel společnosti